



VERANO DE 2021

AFILIADO *Fuente*

Un boletín informativo para los afiliados a CareSource®

¡Gracias por estar afiliado a CareSource!

Nos complace atenderle. Nos preocupamos por su salud y bienestar. Sabemos que la salud y el bienestar implican más que solo una excelente atención médica. Con CareSource, obtiene ayuda y beneficios adicionales como:

Programas de recompensas con valores de \$180, \$210 y \$265 por elegir opciones saludables.

Atención odontológica y oftalmológica, como controles, \$75 para anteojos o lentes de contacto, y correctores dentales hasta los 20 años.

Asistencia laboral con el programa CareSource JobConnect™ con traslados gratuitos a capacitaciones, entrevistas, pruebas de GED y apoyo educativo. Además, puede conseguir transporte a las despensas y recoger los pedidos de comida en línea.

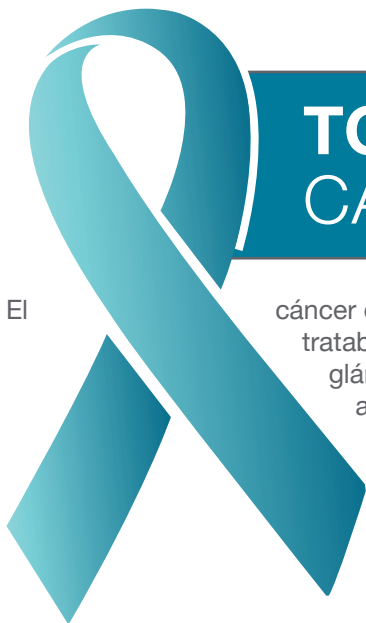
Salud y acondicionamiento físico, con afiliación GRATUITA a Boys and Girls Clubs®, YMCA® y Girl Scouts®.
Solo los clubes participantes.

Ayuda para mamás y bebés, como extractores de leche y pruebas de embarazo GRATUITAS. Además, recibirás GRATIS artículos de salud como un regalo de bienvenida para los recién nacidos, cepillos de dientes para niños y un tensiómetro.

¡Afiliación GRATUITA a Amazon Prime para quienes realicen sus controles de bienestar!



CareSource®



TODO SOBRE EL CÁNCER DE PRÓSTATA

El

cáncer de próstata es el segundo cáncer más común en los hombres. Es también uno de los más tratables. El cáncer de próstata ocurre cuando el tumor crece en la glándula protática. Esta glándula genera parte de los fluidos que ayudan a los espermatozoides a viajar y a alcanzar al óvulo para la reproducción.

Algunos hombres son más propensos que otros a tener cáncer de próstata. Los hombres mayores de 55 años, con antecedentes familiares de cáncer, con sobrepeso o fumadores presentan mayor riesgo. Los hombres de ascendencia africana también tienen más probabilidades de contraer cáncer de próstata.

LOS SÍNTOMAS COMUNES SON:

- Dolor al orinar o durante la eyaculación.
- Orinar más seguido de lo habitual.
- Manifestar problemas para iniciar o detener el flujo de la orina.
- Sangre en la orina o en el semen.

Es fundamental que hable con su PCP si tiene alguno de estos síntomas. Su PCP puede ayudarlo a tomar las mejores decisiones para atender su salud prostática.

Romper el estigma: El hombre y la depresión

La depresión es difícil tanto para hombres como para mujeres, pero les afecta de forma diferente. Los hombres tratan de hacer frente a la depresión y al estigma que supone padecerla. Los sentimientos de inseguridad, fracaso y vergüenza suelen ocurrir en los hombres que sufren depresión. Esto hace que los hombres decidan no hablar sobre sus sentimientos ni buscar tratamiento. Los hombres pueden ocultar o negar sus síntomas para “ser fuertes”.

Rompamos con ese estigma. ¡Acérquese a nosotros! CareSource está aquí para ayudar. Cubrimos servicios como las pruebas para diagnosticar la depresión, la terapia de conversación y los medicamentos para tratar los síntomas y recuperarse de la depresión.

Si siente estrés o preocupación, visite myStrength ^{en su} cuenta de **MyCareSource.com**. myStrength es un servicio gratuito. Dispone de las herramientas y recursos que le ayudarán a iniciar el camino del bienestar emocional. Visite bh.mystrength.com/CARESOURCE para saber más.

Recursos: Alianza Nacional de Enfermedades Mentales (National Alliance on Mental Illness) [NAMI.org](https://www.nami.org).



Qué puede esperar en una prueba de detección de cáncer prostático

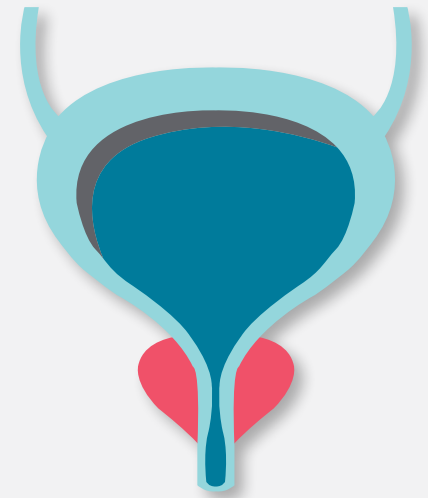
Muchos hombres con cáncer de próstata nunca experimentan síntomas y, sin un examen de monitoreo, nunca hubieran sabido que lo tuvieron. Converse con su proveedor de atención primaria (PCP) acerca de cualquier factor de riesgo antes de someterse a un Examen de monitoreo prostático.

Existen dos exámenes que se utilizan habitualmente para detectar el cáncer de próstata:

- 1. Prueba del antígeno prostático específico (PSA):** Una prueba PSA mide los niveles de PSA en la sangre. Los niveles de PSA pueden ser más alto en los hombres que tienen cáncer de próstata. Cuanto más alto sea el nivel de PSA en sangre, más posibilidades hay de tener un problema en la próstata. Son muchos los factores, como la edad y la raza, que pueden afectar los niveles de PSA.
- 2. Examen rectal digital (DRE):** Mediante un DRE, un médico introduce un dedo enguantado y lubricado en el recto para palpar la próstata.

Su PCP podrá recomendar una biopsia si la prueba de PSA o el DRE presentan anomalías. La biopsia determinará si tiene cáncer de próstata. Si tiene 55 años o más, pregúntele a su PCP si debe someterse a las pruebas de detección.

Fuentes: www.cdc.gov/cancer/prostate/index.htm



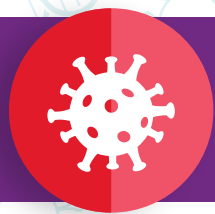
CONCIENTIZACIÓN CÁNCER COLORRECTAL

El cáncer colorrectal es un tipo de cáncer que se forma en el color o recto. Es más frecuente en adultos de 50 años o más, pero puede diagnosticarse a cualquier edad. Una de las primeras señales es el cambio en los intestinos. Otros síntomas precoces son:

- Diarrea o estreñimiento
- Sangre en las heces
- Malestares o dolores constantes en el estómago
- Náuseas y vómitos

Es posible que no tenga ningún signo hasta que el cáncer esté en una fase avanzada; por eso, se recomienda que converse con su PCP si tiene algún síntoma. La buena noticia es que, si tiene una alimentación sana y se mantiene activo, puede reducir el riesgo.

Puede someterse a la prueba de detección del cáncer colorrectal a partir de los 50 años. También puede hacerse una prueba de detección si tiene antecedentes familiares de este cáncer. Su PCP sabrá lo que es correcto para usted.



COVID-19



MITOS

y



REALIDADES



MITO N.º 1: Si me he recuperado del COVID-19, no necesito darme la vacuna contra el coronavirus.



REALIDAD:

Las personas que se han recuperado del COVID-19 pueden aún beneficiarse de la vacuna.

Los expertos no saben durante cuánto tiempo una persona es inmune luego de haber tenido COVID-19. Esto se debe a los elevados riesgos para la salud del COVID-19. Dado que puede producirse una nueva infección, debe vacunarse, aunque haya tenido COVID-19 anteriormente. La inmunidad que se obtiene al tener una infección varía de una persona a la otra. Esto se conoce como inmunidad natural. Tanto la inmunidad natural como la inducida por la vacuna son temas que los expertos de COVID-19 están examinando más a fondo. Los Centros para el Control y Prevención de Enfermedades (Centers for Disease Control and Prevention, CDC) notificarán al público una vez que se confirme más información.



MITO N.º 2: El COVID-19 no es tan grave, por eso no necesito darme la vacuna.



REALIDAD:

La gravedad de los síntomas del COVID-19 varía ampliamente. Darse la vacuna ayuda a prevenir la infección por COVID-19.

Aunque muchas personas con COVID-19 solo tienen una enfermedad leve, otros pueden padecerla con más gravedad o morir. No hay manera de saber cómo le afectará el COVID-19. La vacuna contra el COVID-19 crea una respuesta de anticuerpos en su organismo para protegerlo de enfermedades graves. Además, si contrae COVID-19, puede contagiar la enfermedad a tus amigos, familiares y otras personas de su entorno mientras esté enfermo.



MITO N.º 3: Las vacunas contra el COVID-19 se precipitaron y desarrollaron demasiado rápido.



REALIDAD:

El desarrollo de la vacuna contra el COVID-19 y los ensayos clínicos fueron exhaustivos.

No ha habido atajos en la preparación de la vacuna. Los procesos se han acelerado gracias a los cuidadosos esfuerzos realizados para ejecutar las fases de los ensayos clínicos al mismo tiempo. Además, los CEO de AstraZeneca, BioNTech, GlaxoSmithKline, Johnson & Johnson, Merck, Moderna, Novavax, Pfizer y Sanofi se comprometieron a mantener la integridad de las primeras vacunas COVID-19. Esto incluye el proceso científico, la presentación de solicitudes reglamentarias y las aprobaciones.

Fuentes: www.cdc.gov/coronavirus/2019-ncov/Vacunas/facts.html



Actualizaciones farmacéuticas

CareSource tiene una lista de medicamentos que se puede buscar en nuestro sitio web. Para saber qué medicamentos están cubiertos por su plan, diríjase al enlace **Find My Prescriptions (Encontrar mis medicamentos con receta)** que se encuentra debajo de Member Tools & Resources (Herramientas y Recursos para Afiliados). También encontrará los cambios y las actualizaciones vigentes. Si no tiene acceso a Internet, podemos ayudarle. Llame a Servicios para Afiliados para obtener más de información.



Reciba
**atención
médica** de
calidad con
CareSource



Calidad es una palabra que se escucha a menudo en la atención médica. Pero ¿qué significa realmente? Calidad se refiere a lo bueno que es algo. Una atención médica de alta calidad significa que usted:



Recibe la atención indicada.



En el momento indicado.



Del proveedor indicado.

CareSource cuenta con un equipo de profesionales, médicos, enfermeros y otros trabajadores sanitarios que proporcionan una atención de calidad. CareSource quiere asegurarse de que su experiencia médica sea inigualable. Contratamos a personas que revisan la atención que usted recibe. Queremos que sus médicos, enfermeros y hospitales le brinden una atención de máxima calidad.

EL ABC de la Autorización previa

La Autorización previa (AP) es la forma en que decidimos si un servicio de salud será cubierto por CareSource. Los servicios deben basarse en evidencia y ser médicamente necesarios para su atención. CareSource debe revisar y aprobar ciertos servicios antes de que usted pueda recibirlos. Puede que no se cubra la atención si no tiene autorización previa, excepto en casos de emergencia.

Una manera fácil de identificar en la PA es:

- **P**regunte sobre la AP
- **A**ntes de recibir
- **A**tención

Su PCP pedirá esta autorización a CareSource por usted. Puede encontrar la lista de AP más actualizada en su cuenta de **MyCareSource**.

remangarnos!

Todos estamos preparados para que COVID-19 sea cosa del pasado. Y todos podemos evitar el contagio si nos vacunamos contra el COVID-19. La vacuna contra el COVID-19 se proporciona sin ningún costo para usted. Las vacunas trabajan con las defensas naturales de su organismo para que este pueda combatir el virus si se está expuesto. El sitio web del Departamento de Salud de Georgia (Georgia Department of Health) es la mejor manera de saber cuándo está elegible para recibir la vacuna contra el COVID-19 y cómo programarla.



Aquí hay algunos consejos para tener en cuenta cuando reciba la vacuna:

- ✓ Póngase ropa que le permita acceder a la parte superior de brazo, como una remera de manga corta o una camisa holgada que pueda remangarse.
- ✓ Utilice una máscara para cubrir su nariz y boca.
- ✓ Manténgase a dos metros de distancia de los demás mientras esté adentro.

Deberá permanecer de unos 15 a 20 minutos luego de recibir la vacuna para asegurarse de que no tiene ninguna reacción a esta. La vacuna puede causar efectos secundarios como dolor muscular, sensación de cansancio o fiebre leve. Los efectos secundarios no duran más de un día o dos en la mayoría de las personas.

Después la inyección:

- ✓ Usted recibirá una tarjeta de vacunación. Le indicará qué vacuna del COVID-19 recibió, la fecha que se la aplicó y donde la recibió.
- ✓ Las vacunas autorizadas actualmente necesitan dos dosis para que sean más efectivas. Planifique recibir la segunda dosis lo más cerca posible del período recomendado de tres semanas o un mes.

Si necesita ayuda para agendar su segunda dosis, llame al lugar que le asignó la primera cita. También puede llamar a Servicios para Afiliados para obtener ayuda. Siempre hable con su PCP si tiene alguna inquietud o pregunta acerca de si la vacuna es la indicada para usted.

Obtenga V-Safe: El Verificador de Estado de Salud luego de la Vacunación

Use la herramienta para smartphone V-safe luego de recibir la vacuna COVID-19. Puede informarle al CDC sobre cualquier efecto secundario a través de mensaje de texto y las encuestas web. Obtenga más información en [CDC.gov/vsafe](https://www.cdc.gov/vsafe).

¡YA TENGO MI
VACUNA CONTRA
EL COVID-19!



Prediabetes

Más de un tercio de los estadounidenses tiene prediabetes. Prediabetes quiere decir que el nivel de glucosa en sangre es demasiado elevado. Si no hace algún cambio, puede evolucionar a una diabetes del tipo 2. Estos son los pasos que puede seguir:



Cambie sus hábitos alimenticios

- Comer más frutas y vegetales.
- Comer más lentamente.
- Evite la comida chatarra.
- Beba más agua y menos bebidas azucaradas.
- Lea las etiquetas de los alimentos para comparar cuáles son los más saludables.



Haga actividad física

(de 30 a 60 minutos por día)

- Haga caminatas.
- Diviértase. Haga las actividades que más le gusten.
- Comience de a poco y vaya en aumento.
- ¡Manténgase positivo! Enfóquese en el progreso.



CONSEJO:

Intente controlar el tiempo frente a las pantallas. Limite el tiempo frente a la TV, el celular y la computadora a dos horas diarias.



Baje de peso

- ¡Incluso de 10 a 15 libras es genial!

¡Conozca su riesgo y actúe! Hable con su proveedor de atención primaria (PCP) acerca de hacerse el examen.

Fuente: Centros para el Control y la Prevención de Enfermedades www.cdc.gov/diabetes.basic/prediabetes.html.





Consejos para su próxima consulta por Telesalud



La telesalud es una opción conveniente para recibir atención. Utiliza su celular o computadora para hablar con un médico desde donde se encuentre. Siga estos consejos debajo para aprovechar al máximo su consulta por telesalud.

- Busque un lugar tranquilo para su consulta. Asegúrese de que está en un lugar con una conexión fiable a internet.
- Decida si va a utilizar su computadora, celular o tableta.
- Si necesita bajar una aplicación o crear una cuenta, hágalo mucho antes de iniciar su consulta.
- Tenga a mano su historia clínica.
- Escriba con antelación las preguntas que quiera hacer.
- Tome notas durante la consulta.

Es posible que su PCP ofrezca atención de telesalud. Verifique primero en su consultorio. Si su PCP no ofrece servicios de telesalud o tiene horarios limitados, puede utilizar MYidealDOCTOR® para hablar con un médico certificado las 24 horas del día, los 7 días de la semana. Acceda a MyidealDOCTOR a través de la aplicación móvil de CareSource, visite MYidealDOCTOR.com o llame al 1-855-879-4332.



¿De qué manera puede su farmacéutico ayudarle a mejorar su salud?



Los farmacéuticos son parte de su equipo de atención médica. Pueden hacer mucho más que solo contar píldoras. Los farmacéuticos pueden enseñarle mucho sobre las prescripciones y sobre el efecto de los medicamentos entre sí. Pueden darle vacunas para prevenir enfermedades y mantenerse sano. También pueden controlar la presión arterial y el azúcar en sangre. Pueden además darle consejos para ayudarle a recordar que debe tomar sus medicamentos. Es posible que puedan coordinar todos sus medicamentos para que los reciba el mismo día cada mes. Los farmacéuticos pueden ser de gran ayuda. También pueden ofrecerle medicación y ayuda para dejar de fumar. ¡Consúltele a su farmacéutico cómo pueden ayudarle a mejorar su salud!

Dónde OBTENER

La línea del Consejo de Enfermería de **CareSource24®** está disponible las 24 horas, los siete días de la semana para dar consejos y responder todas sus preguntas sobre salud. Nuestro equipo de enfermería registrado puede ayudarlo a decidir cuándo es necesario el cuidado personal, o una visita a PCP de manera urgente o de una sala de emergencias. Llame al **1-844-206-5944** para hablar con un enfermero/a registrado.



Revisando Su Explicación de Beneficios

CareSource envía declaraciones de Explicación de Beneficio (EOB) a algunos miembros para buscar posibles fraudes, malversaciones y abusos. Una **EOB no es una factura**. Si usted recibe una declaración EOB, puede ayudarnos a verificar lo siguiente:

1. Aparece algún servicio, insumo o equipo descrito que usted no haya recibido
2. Algún servicio facturado más de una vez
3. Hay fechas de servicios que no le resultan familiares

Si considera que puede haber un error o fraude, avísenos comunicándose con nuestro Departamento de Integridad del Programa (Program Integrity Department). Puede informarnos de manera anónima:

- **Vía telefónica:** Llame a Servicios para Afiliados y siga las indicaciones de fraude; o
- **Por escrito:** envíe una carta o complete el formulario de Denuncia Confidencial que se encuentra en **CareSource.com/members/tools-resources/fraud-waste-abuse/** y envíelo a:

CareSource Atn.: Integridad del Programa
P.O. Box 1940 Dayton, OH 45401-1940

Existen otras formas en que puede ponerse en contacto con nosotros que no son anónimas:

- Correo electrónico: **fraud@caresource.com**; o
- Por fax: **1-800-418-0248**

Su denuncia se mantendrá confidencial en la medida en que lo permita la ley. ¡Gracias por ayudarnos a mantener controlado el fraude, la malversación y el abuso en el ámbito de la atención médica!

Enfermedad Pulmonar Obstructiva Crónica (EPOC) y brotes asmáticos

Para aquellos que padecen EPOC o asma, es importante que conozcan los signos de un brote. Estos signos pueden comenzar repentinamente o manifestarse lentamente durante varias horas o días.

ENTRE LOS SIGNOS COMUNES DE LOS BROTES, SE INCLUYEN:

- Falta de aire.
- Toser, a veces con moco.
- Sibilancias o silbidos al respirar.
- Opresión en el pecho.



Su PCP puede ayudarle a entender qué debe hacer si tiene un brote. Debe trabajar con ellos para crear un plan de acción. Ellos también pueden recomendarle qué medicamento puede ayudarle en un brote. Siempre tome su medicación tal como se le indicó.

Puede prevenir un brote si evita los factores que lo provocan, como la contaminación, el polvo y los aromas muy fuertes. Evite el tabaquismo pasivo. También debe mantenerse alejado de las personas que puedan estar resfriadas o con gripe. Asegúrese de visitar a su PCP al menos dos veces al año para conversar de su enfermedad y controlarla.

Fuentes: MedlinePlus, National Library of Medicamentos, (5 de enero de 2021). Brotes de EPOC

<https://medlineplus.gov/ency/patientinstructions/000698.htm>.

MedlinePlus, National Library of Medicamentos, (5 de enero de 2021).

Asma <https://medlineplus.gov/ency/article/000141.htm>

Comunicación de Interoperabilidad de la CMS

La interoperabilidad es un término que se utiliza cada vez más en la atención médica. Los Centros de Medicare y Medicaid (CMS) publicaron una norma que ofrece a los pacientes un mejor acceso a la información sobre su atención médica denominada Interoperabilidad y Acceso de los Pacientes. La interoperabilidad y el Acceso de los Pacientes transfiere los datos entre los pacientes, los proveedores de asistencia médica y los planes de seguro médico para mejorar la coordinación de la asistencia. También puede ayudarle a tomar decisiones informadas sobre sus necesidades de atención médica.

Actualmente, como afiliado, tiene acceso a realizar reclamos médicos y de medicamentos, a la red de proveedores y a los formularios utilizando el portal de afiliado de CareSource o su aplicación móvil. También podrá utilizar otros sistemas relacionados con la salud para acceder a su información médica. Esto quiere decir que sus registros médicos estarán a su disposición siempre que los necesite.



Únase al



Programa de control de tratamiento con medicamentos

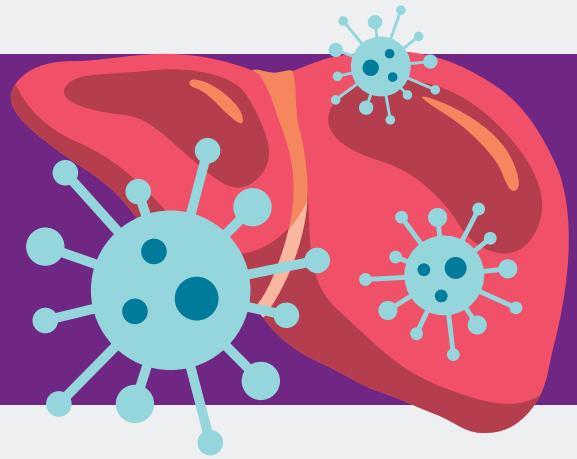
Usar medicamentos de la manera correcta es vital para su salud. Es por eso que tenemos un programa de Manejo de terapia de medicamentos (Medication Therapy Management, MTM). EL programa MTM:

- ✓ Le ayudará a conocer sus medicamentos y la manera correcta de tomarlos.
- ✓ Le ayudará a su farmacéutico y otros proveedores a trabajar mejor juntos.
- ✓ Mejorar su salud en general.

Una parte fundamental del programa MTM es el trabajo colaborativo con su farmacéutico. Su farmacéutico se reunirá con usted para revisar su lista de medicamentos. Su lista de medicamentos incluye todos los medicamentos con receta, de venta libre, herbales o los suplementos que consuma.

Puede participar en el programa MTM sin costo alguno para usted. Consúltelo a su farmacéutico si es parte del programa MTM. Las farmacias también pueden comunicarse con usted si creen que podría beneficiarse del programa. O llame al Servicio de Atención al Socio para obtener más información.

Pruebas y cuidados para Hepatitis C y VIH



La hepatitis C (VHC) y el virus de inmunodeficiencia humana (VIH) son causados por virus. Si la VHC no se trata, puede ocasionar daños en el hígado, cáncer e insuficiencia hepática. Si el VIH no se trata, puede causar sida con el tiempo.

Hacerse una prueba del virus es la única manera de saber si padece VHC o VIH. Conocer su estado es importante para recibir un tratamiento temprano y ayudar a proteger a los demás. Hable con su PCP para evaluar si debe hacerse un examen.

Se puede vivir bien con el VHC o el VIH. Ambos virus son tratables. Recibir el cuidado apropiado puede mantenerlo saludable. Averigüe qué puede hacer para protegerse a sí mismo y a los demás del VHC y el VIH visitando el siguiente enlace. *Fuente: National Institutes of Health <https://hivinfo.nih.gov/understanding-hiv/fact-sheets/hiv-and-hepatitis-c>*



Servicios de intérprete စကားပွဲနု



CareSource cuenta con intérpretes en persona para sus consultas médicas. Llame a Servicios para Afiliados para solicitar un intérprete. Su proveedor puede enviar la solicitud por fax al 937-396-3720, por vía email a **InterpreterServices@CareSource.com**.



CareSource ofrece intérpretes en persona para sus citas médicas. Llame a Servicios para Afiliados para programar o pídale a su proveedor que envíe un fax al <937-396-3720> o envíe un correo electrónico a **InterpreterServices@CareSource.com** para solicitar un intérprete.



သဂျ်ဆေးကုသမုရကျခိုနှိုးမပြီးအတုကျ CareSource သညာလူတချ ဦး တချယာဓာကျကိုစကားပွဲနုမပြီးဖွငျ ကမျးလခမျးသညာ။ စကားပွဲနုကိုတဓာဗျးဆိုရနုသဂျ်၏ ဝ နုဆဓာဗျမပုပေးသုမပြီးကိုဖကျချ ၉၃၇-၃၉၆-၃၇၂၀ သို့မဟုတ်အီးမေးလျဖွငျ **InterpreterServices@CareSource.com** သို့အီးမေးလျပို့ပါ။



Conversar con su PCP sobre la actividad física

Hay muchas razones para hacer ejercicio. Hacer ejercicio mejora su energía y estado de ánimo, y puede ayudarle a dormir mejor. Encontrar una rutina de ejercicios adecuada para usted puede parecer fácil, pero debe hablar con su PCP antes de empezar. Aquí hay algunas preguntas que puede hacer:

- ¿Cuánto ejercicio debo hacer por día o semana?
- ¿Qué tipo de ejercicio debo hacer?
- ¿Qué tipo de actividades debo evitar hacer?
- Si estoy tomando medicación, ¿qué debo tener en cuenta al hacer ejercicio?
- ¿Qué debo hacer para estar seguro mientras hago ejercicio?
- ¿Con la actitud correcta, el ejercicio puede convertirse en parte de su rutina diaria?



Eliminar el riesgo:

Obtenga gratis un paquete DisposeRx®

¿Tiene medicamentos vencidos que ya no utiliza? Los medicamentos vencidos o sin usar pueden ser un riesgo grave para la salud de niños pequeños, adolescentes o las mascotas de la familia si están a su alcance. Otras personas podrían usarlos de forma incorrecta. La mayoría de las personas que usan medicamentos con receta de forma incorrecta los consiguen de amigos o familiares. Es importante eliminar estos medicamentos de forma segura antes de que causen daños.

Los centros de recuperación de medicamentos, como las farmacias o las comisarías de policía, pueden deshacerse de forma segura de estos medicamentos vencidos o no utilizados. Para ver una lista de lugares cerca de usted, visite deaddiversion.usdoj.gov/pubdispsearch.

CareSource también cuenta con paquetes DisposeRx® para ayudarlo a desechar los medicamentos vencidos o que no usa. Estos paquetes son seguros para el medio ambiente, fáciles de usar y ayudarán a reducir el uso indebido de los medicamentos. Reciba gratis un paquete en secureforms.CareSource.com/DisposeRx

Fuente: www.FDA.gov/drugdisposal

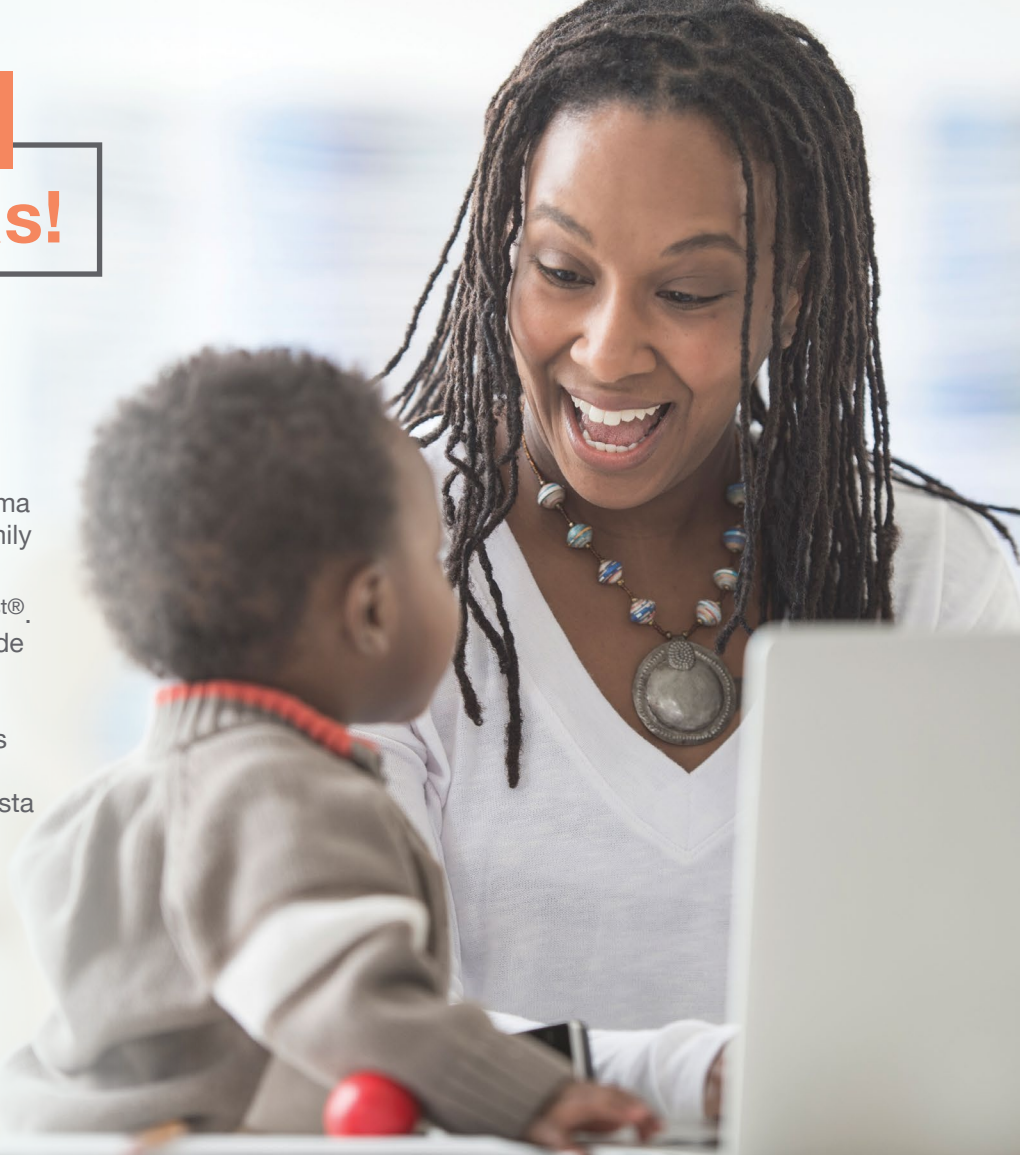


GAÑE MÁS ¡Recompensas!

¡Excelentes noticias! ¡Hemos realizado algunos cambios en nuestro programa de recompensas para que usted y su familia puedan ganar aún más recompensas!

Usted y su bebé pueden obtener hasta **\$265 en recompensas** a través del programa rewards programs so that you and your family can earn even more rewards!

You and your baby can earn up to **Babies First®**. Solo hay que ir a las consultas prenatales, de postparto y de control de bebé. Los niños mayores pueden ganar hasta **\$180** a través del programa Kids First si toman decisiones saludables y acuden a las consultas de bienestar infantil. Además, puede ganar hasta **\$210** a través del programa MyHealth si se ocupa de su salud. Conozca más en **CareSource.com/Georgia**. o en su cuenta de MyCareSource.



Servicios cubiertos por **CareSource**



Como afiliado a CareSource® Medicaid de Georgia, continuará recibiendo todos *los servicios médicamente necesarios* sin costo para usted. Esto incluye los servicios para la prevención, diagnóstico o tratamiento de una afección médica. Ninguno de estos servicios le será facturado. Si recibe una factura, por favor llame a

Servicios para Afiliados. Encontrará el número al dorso de este boletín.

Los servicios que cubre CareSource se encuentran en su Manual del afiliado. También puede encontrar el manual en nuestro sitio web en **CareSource.com/ga/plans/medicaid/plan-documents/**.

¡No utilice papel!



Utilice su cuenta de MyCareSource **Preferences (Preferencias)** para indicarnos su dirección de correo electrónico y su número de teléfono móvil.



CareSource JobConnect™:

una Guía sobre el código de vestimenta para entrevistas

Causar una buena impresión es una parte fundamental del proceso de la entrevista de trabajo. Aquí hay algunos consejos de cómo vestir para impresionar en su próxima entrevista de trabajo:

- **Investigue.** Consulte las redes sociales y el sitio web de la compañía para ver cómo se viste la gente en la oficina y, así, tener una idea de cuál es el código de vestimenta.
- **Vístase como el jefe.** Póngase un traje si tiene una entrevista para una posición ejecutiva, incluso si sabe que los demás en la oficina usan camisetas o jeans.
- **Vístase con algo sencillo.** Sea cual sea el puesto para el que se entrevista, querrá que su entrevistador se fije en sus habilidades y no en su atuendo.

Para obtener más información acerca de cómo CareSource JobConnect puede ayudarle, llame al **1-844-607-2828** o visite **CareSource.com/Georgia**.





PO Box 723308
Atlanta, GA 31139-0308

CareSource.com

Servicios para Afiliados

1-855-202-0729

(TTY: 1-800-255-0056 o 711)

CareSource24® Línea de asesoría
en enfermería las 24 horas:

1-844-206-5944

(TTY: 1-800-255-0056 o 711)

Únase a nosotros



Facebook.com/**CareSourceGA**



Twitter.com/**CareSource**



Instagram.com/**CareSource**



Pinterest.com/**CareSource**



¡Queremos saber DE USTED!

Nuestros afiliados nos importan. ¡Es por eso que queremos saber de usted! Utilice el enlace que se encuentra debajo para sugerirnos temas que le gustaría ver en los boletines informativos trimestrales. Esta encuesta solo le tomará dos o tres minutos.

CareSource.com/NewsletterSurvey

Gracias por confiarle sus necesidades de atención médica a CareSource.